

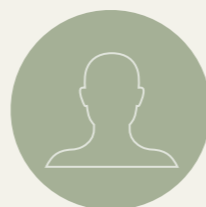
TADAO ANDO
MAISON
KOSHINO



«Le logement, par Tadao Ando pour le Koshino concepteur, est un labyrinthe de lumières et d'ombres. Comme Barragan, l'architecte cherche à concilier les principes du modernisme international avec la tradition et du paysage, dans ce cas, le japonais. Alors La maison Koshino est un exemple de l'architecture contemporaine construite sur deux salles parallèles de vous interrompre le paysage. »

SOMMAIRE

MAISON KOSHINO



ARCHITECTE



SITUATION



ESPACES



CROQUIS

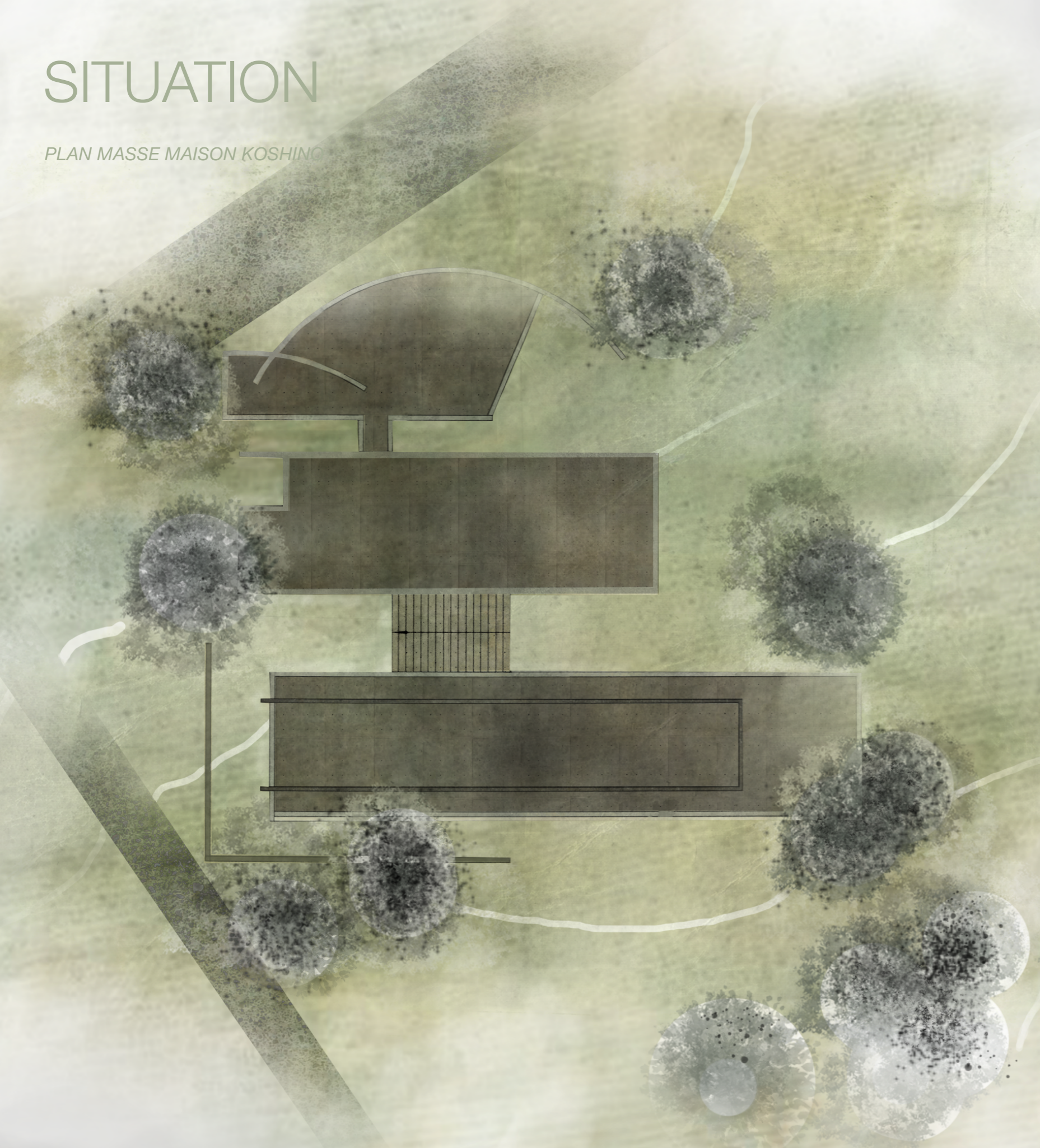


TADAO ANDO

Tadao Andō (安藤 忠雄, Andō Tadao) est né le 13 septembre 1941 à Osaka. C' est un architecte japonais. Il a été catégorisé comme faisant partie du style régionalisme critique. Il travaille beaucoup avec le béton et la lumière. Il conçoit la Maison Koshino et celle-ci est construite entre 1980 et 1984.

SITUATION

PLAN MASSE MAISON KOSHINO

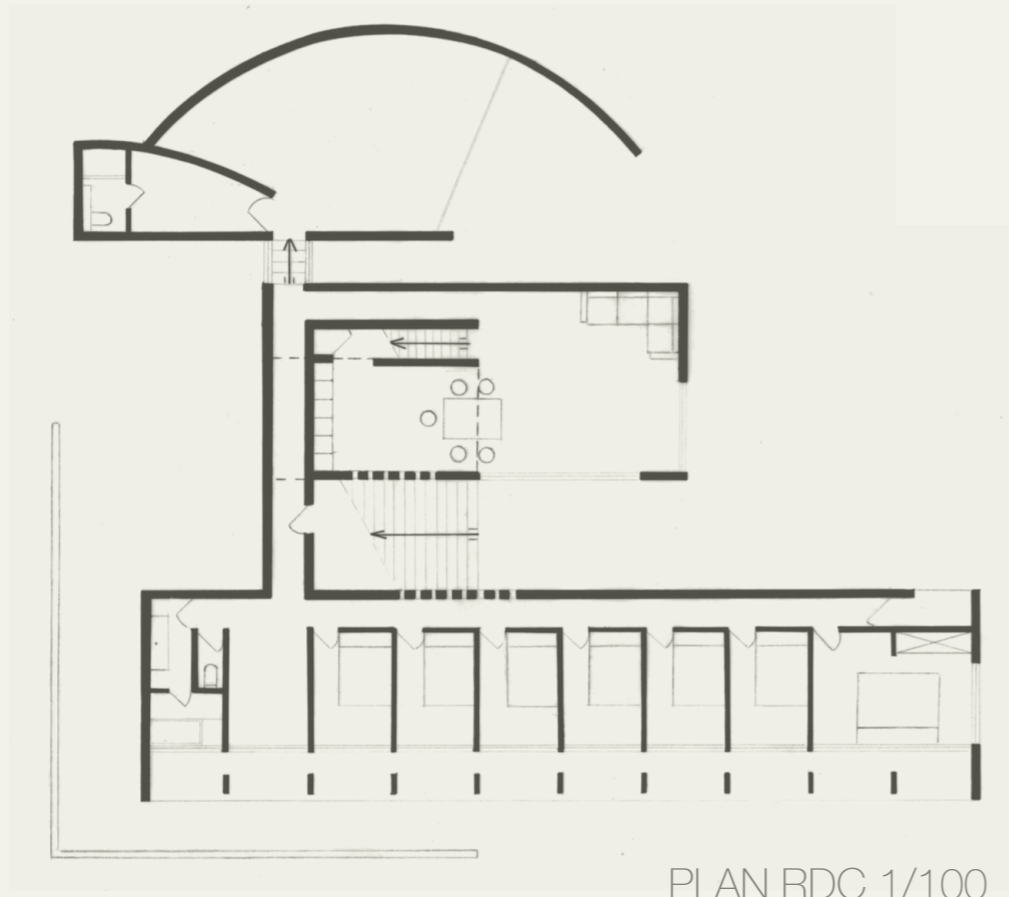


La maison est située à Ashiya, : petite ville située entre Osaka et Kobe : grands centres urbains au Japon. Elle est construite dans un quartier résidentiel, dans les hauteurs de la ville.

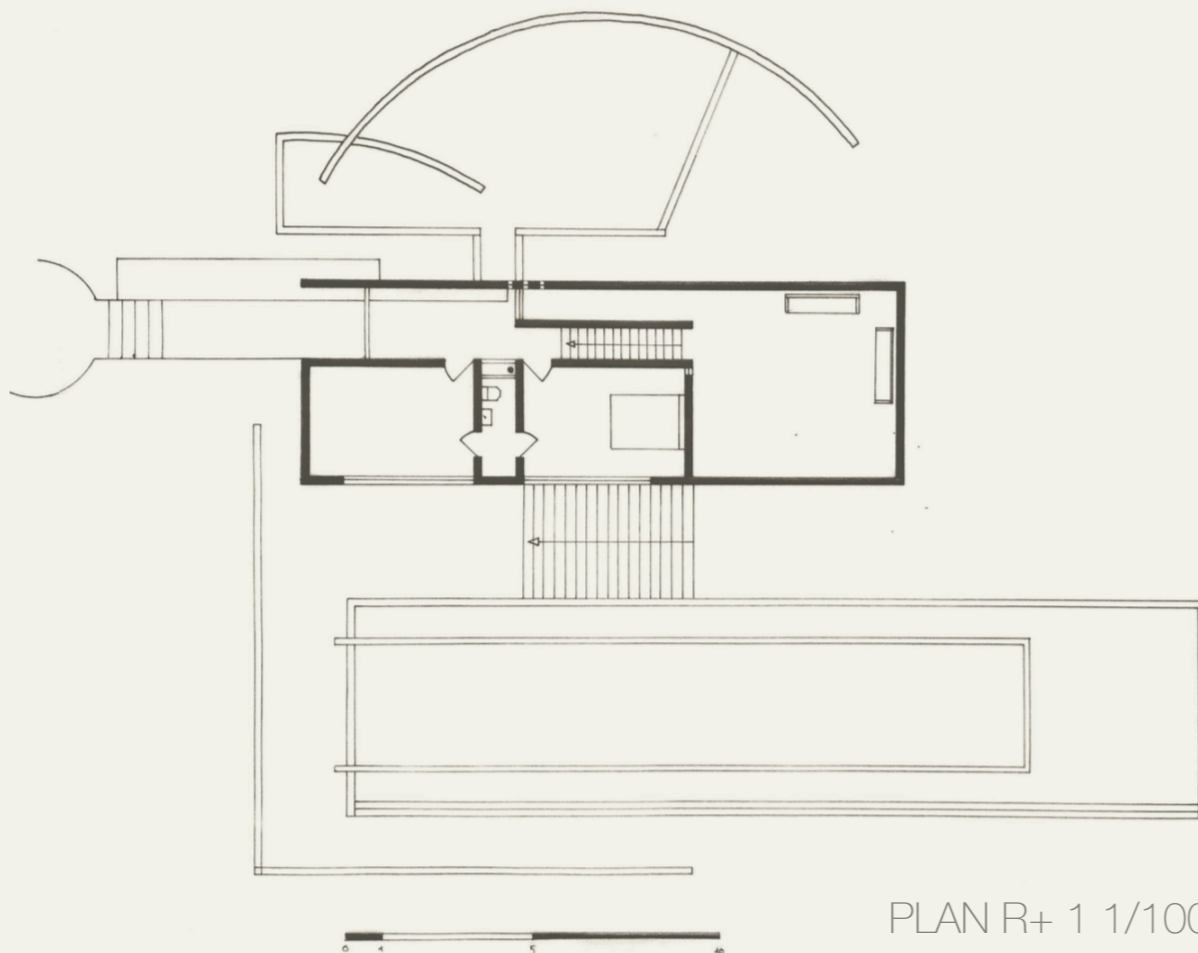
Située à flanc de montagne couverte de bois, Maison Koshino est enfouie dans le sol, dont la forme irrégulière contraste fortement avec la netteté des formes géométriques du bâtiment.

L'effet est obtenu par une pente raide. En effet, le visiteur vient d'en haut et avant d'arriver à ses pieds peut voir le toit de la maison.

La maison est organisée en deux parallèles, reliés par un passage souterrain. Le corps contient un salon à double hauteur. L' aile à l'est comporte des chambres. L'étude, à l'opposé, sous la forme de croissant, à côté de la salle de séjour, a été ajoutée plus tard. Cela produit un contraste entre les organes préexistants de la composition et celui-ci.



PLAN RDC 1/100



PLAN R+ 1 1/100

LES ESPACES

MAISON KOSHINO

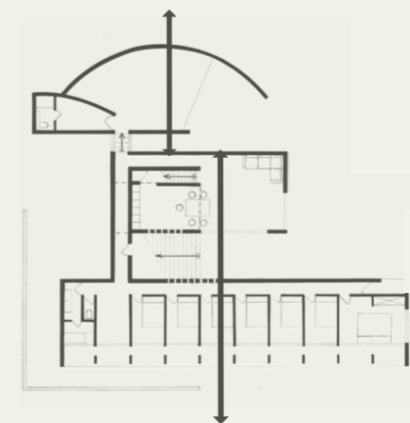
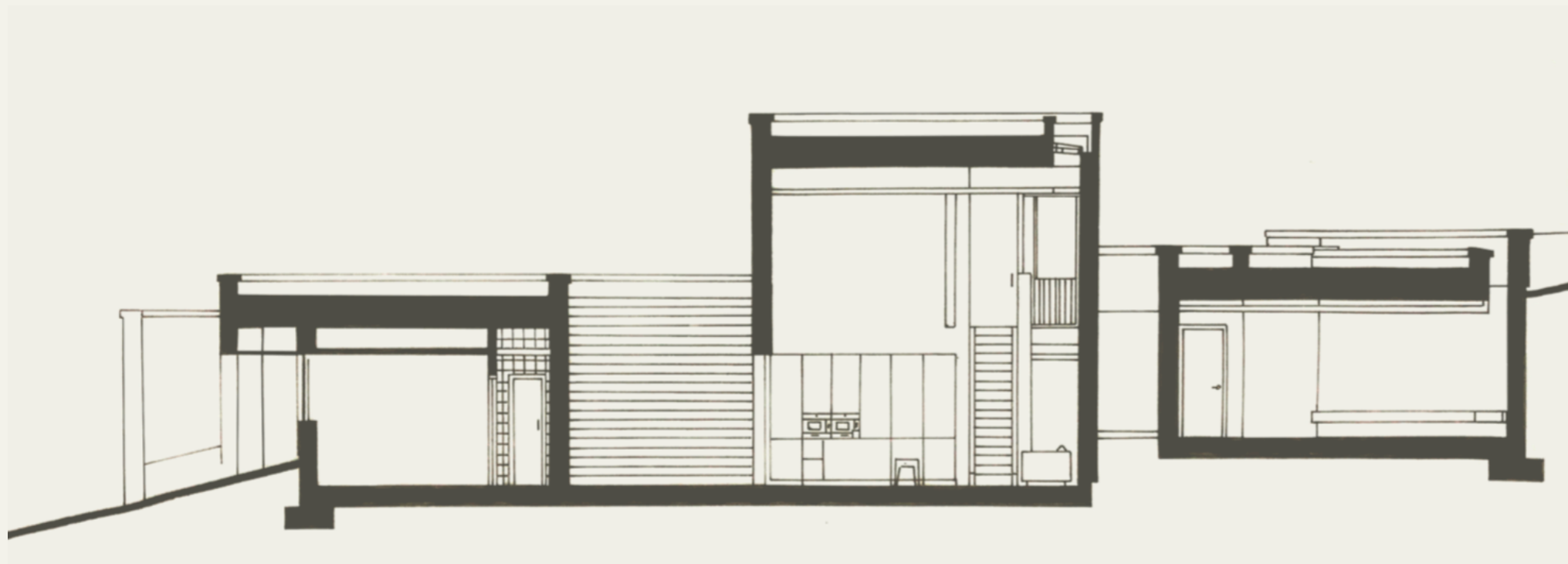
La maison est divisée en trois volumes distincts, l'un consacré au programme de logement, un autre dédié à l'étude et une troisième dédiée à l'hébergement de cabines invités.

Dans le bloc central dédié au logement on trouve l'entrée. Au centre nous avons la salle de séjour avec une double hauteur. Les deux grandes ouvertures dans la salle offrent une vue sur les pentes raides, les arbres et les collines au loin.

Dans une aile parallèle à la construction, reliées par un couloir de métro est placé une série de chambres ; elles sont disposées les unes après les autres. Celles-ci ont un accès à partir d'un hall d'entrée commun. Ceci-ci permet aux propriétaires de la maison Koshino d'accueillir un grand nombre de visiteurs en leur offrant les services que propose un hôtel.

En 1983, les propriétaires demandent à Ando d'ajouter une étude. De ce fait, il conçoit un bloc de plus. Il est enterré dans le sol. La paroi contre la terre a une forme organique. Cela rappelle la circonférence d'une plante.

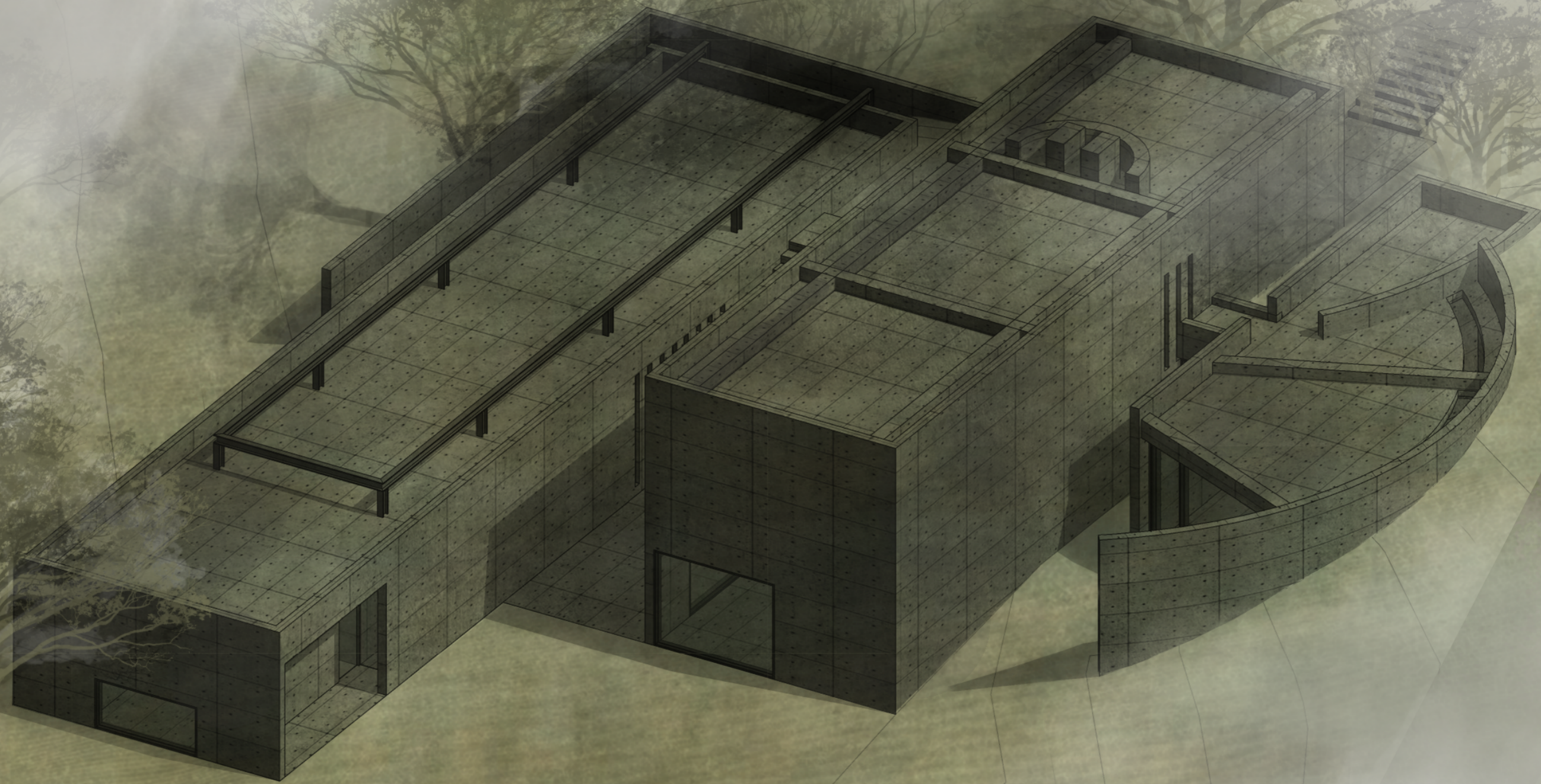
Toute la maison est structurée comme un jardin japonais autour d'une série d'horizons visant à promouvoir la prise de conscience de la nature.



COUPE 1/100



ELEVATION NORD-EST

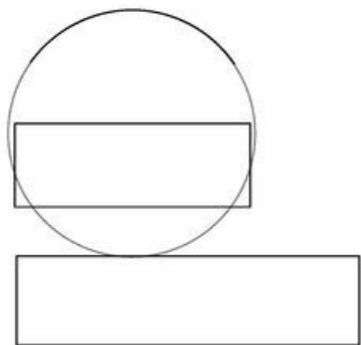


AXONOMETRIE FACADES : NORD-EST/ NORD

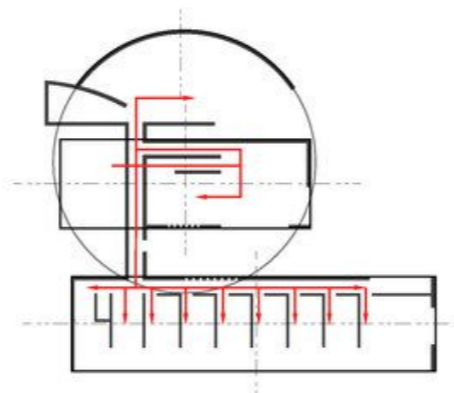
Tous les murs sont en béton. Tadao utilise ce matériau parce qu'il permet de laisser passer la lumière et le vent dans les murs. Ceci crée un sentiment de sérénité et de grands espaces. Une autre raison de l'utilisation de ce matériau est due à l'industrialisation et les moyens technologiques auxquels l'architecte a accès : il vit dans un pays développé.

Le verre est aussi largement utilisé pour de grandes baies vitrées dans toute la maison. Cela permet de faire place à de grandes quantités de lumière et d'offrir des vues sur le jardin.

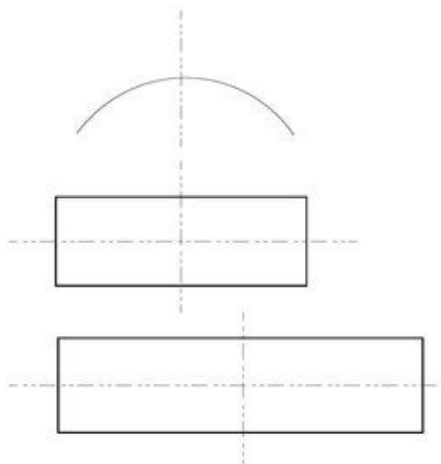




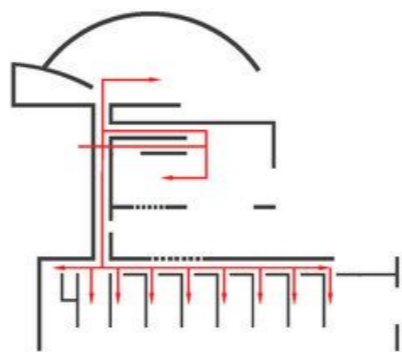
MISE EN FORME



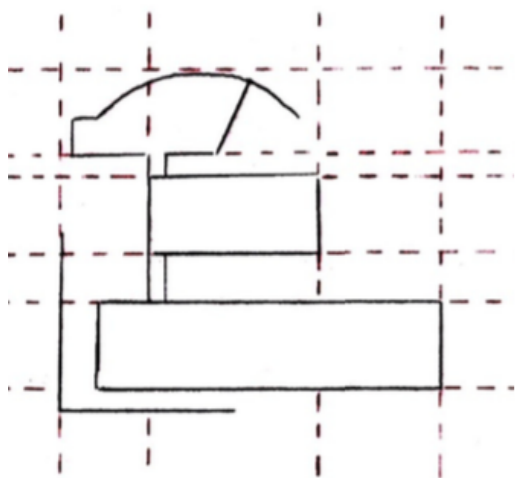
CIRCULATION



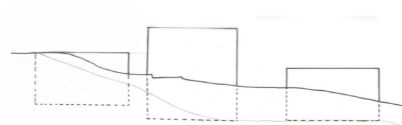
VOLUMETRIE



CIRCULATION



PLAN MASSE



VUE DE L'ENTREE

CROQUIS

