

FONDAMENTAUX DE REPRÉSENTATION ET DE CAO

- Fonctionnement des styles de tracé (CTB)
- Présentations des TYPE A et TYPE B

LES STYLES DE TRACÉ

Le fonctionnement des CTB suit un principe simple :

**Les couleurs des calques sont traduites par le CTB
(table de tracé) vers une série de paramètres**

Couleur de calque :

couleur de sortie

Épaisseur de sortie

Le CTB est enregistré sur votre machine, pensez à le copier si vous allez imprimer depuis une autre machine

Mise en page et CTB

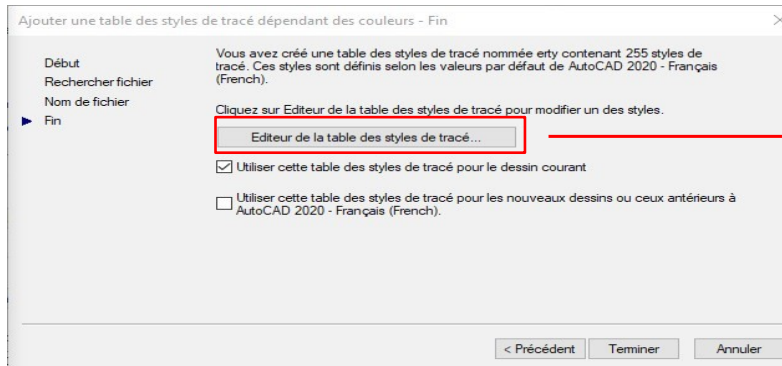
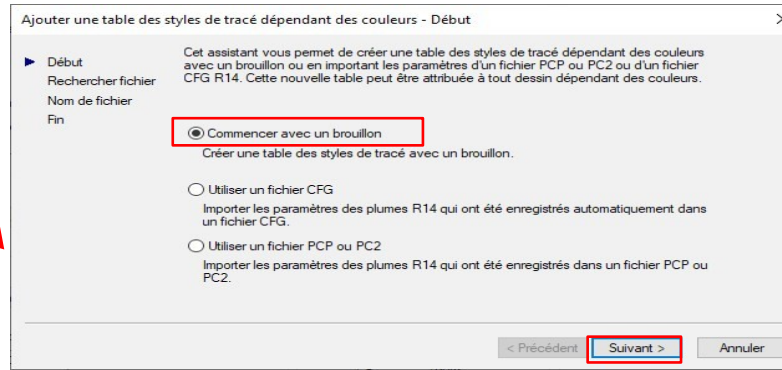
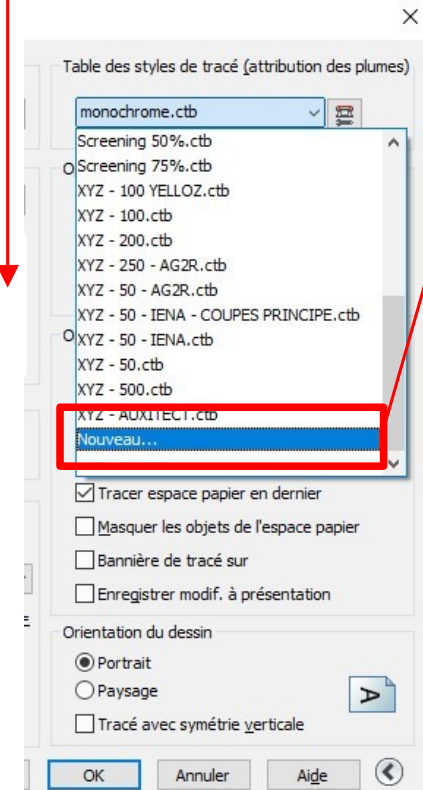
Créez votre CTB :

Depuis le fichier de la coupe AA,

Dans un des onglets présentation *via*

le gestionnaire de mise en page

vous allez créer un nouveau fichier de « Table de styles de tracé », ou **fichier CTB**



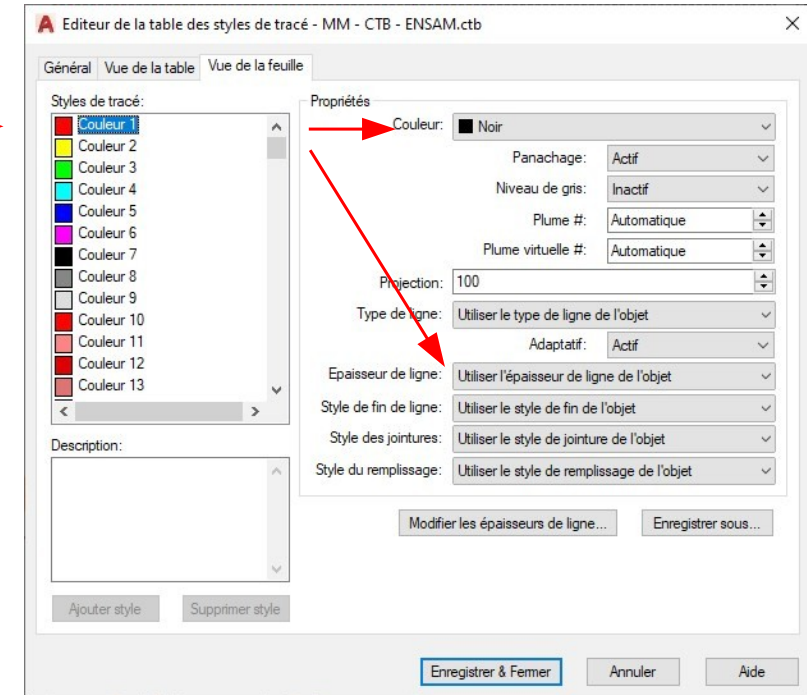
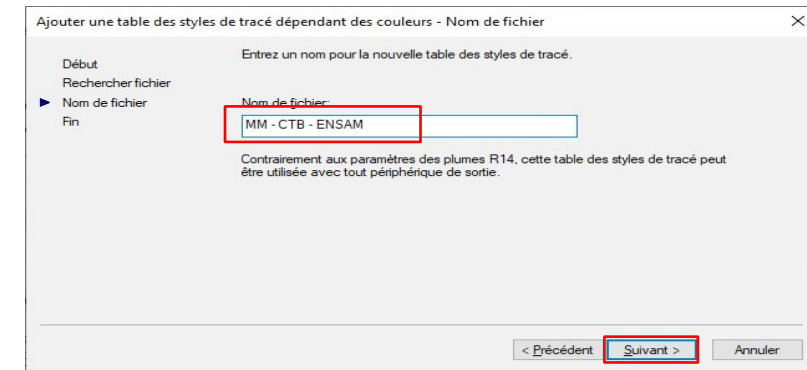
Le fonctionnement des CTB suit un principe simple :

Les couleurs des calques sont traduites par le CTB (table de tracé) vers une série de paramètres :

- Couleur de sortie
- épaisseur de sortie

ATTENTION : Le CTB est enregistré sur votre machine, pensez à le copier si vous allez imprimer depuis une autre machine

Nommez ce CTB au format : INITIALE - CTB - ENSAM



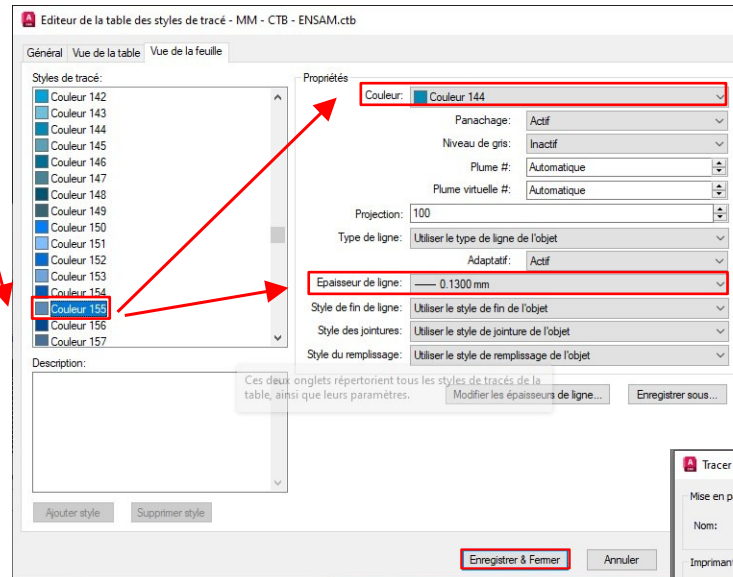
Mise en page et CTB

Méthodologie :

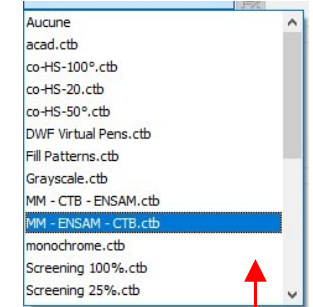
Relevez les numéros de couleurs de votre liste de calques **dans la palettes des propriétés de calques « PL »**

MM - CLOISON	92
MM - COTATION 200	220
MM - FMULT	255
MM - HACHURES CLOISONS	155
MM - HACHURES PORTEURS	151
MM - HACHURES SOL	154
MM - MENUISERIES	175
MM - MOB - CHAMBRE	254
MM - MOB - SANITAIRE	253
MM - MUR PORTEUR	100
MM - POINTILLE 2	11
MM - PORTES ET ACCES	30
MM - SOL	12
MM - TRAIT VU TERRASSEMENT	242
MM - TRAIT VUE 1	52
MM - TRAIT VUE 2	253

Depuis **l'éditeur de styles de tracé**, choisissez les plumes.
d'impression de chaque couleur de calques

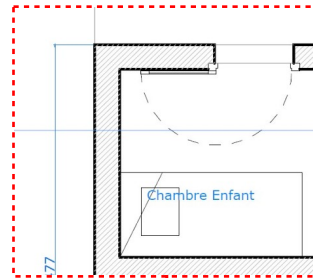


Remarquez que désormais **votre CTB** est présent dans la liste des CTB utilisables

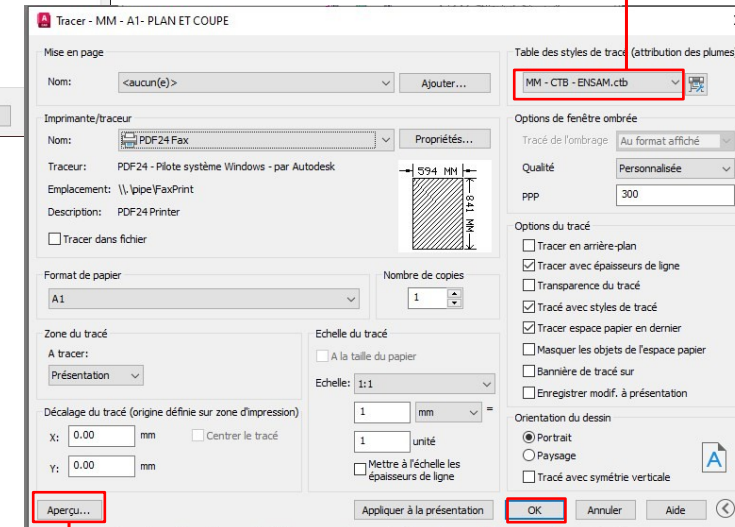


Allez du général au particulier.

- > l'ensemble des traits **en 0,13 mm noir.**
- > Puis les « coupes » **porteuses en 0,4 mm**
- > Les **hachures fines** et éventuellement colorées
- > Les cotations en couleurs
- > Les végétaux en nuances de gris.
- > etc



Réalisez **des aperçus** avant de continuer à régler votre CTB.



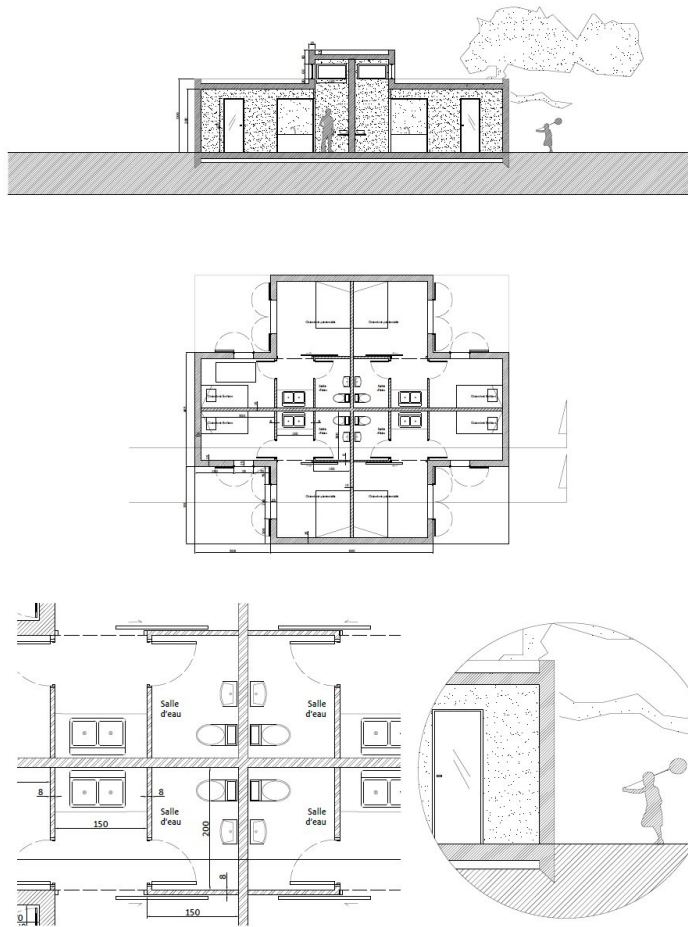
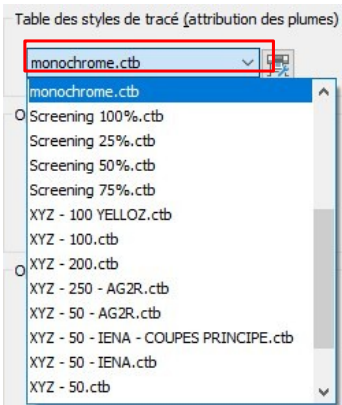
Réglage du CTB

Faites des essais d'impression et réglez finement les plumes

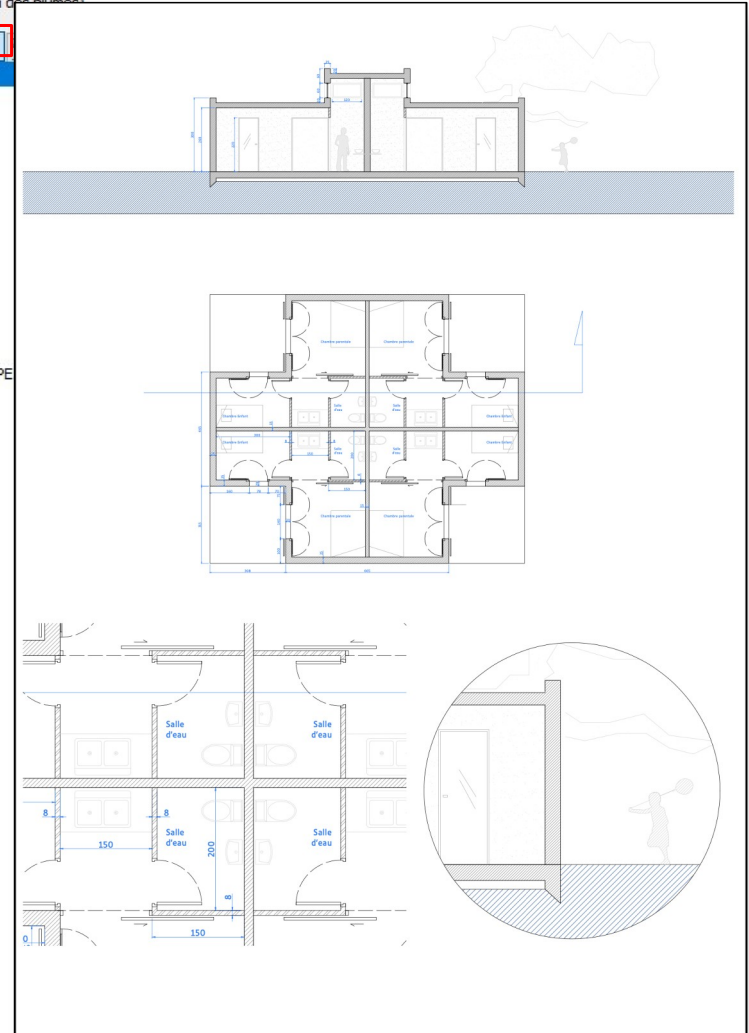
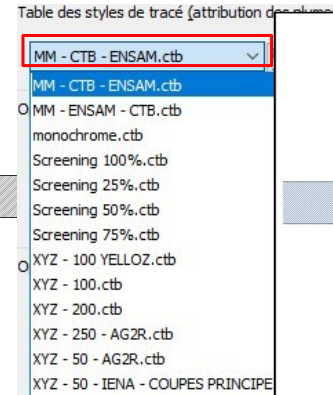
> Imprimez la planche réalisée dans le fichier de la coupe AA et comparez avec le fichier sans CTB

**Réalisez une capture des deux planches
 ouvertes côte à côte**

Avec le : « monochrome.ctb »



Avec un CTB créé et paramétré :

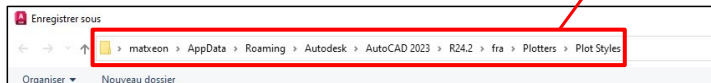
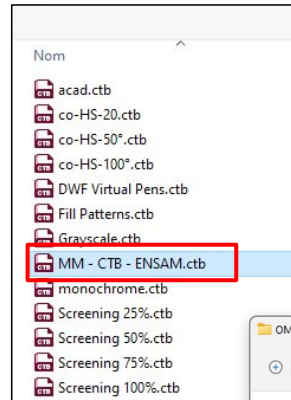
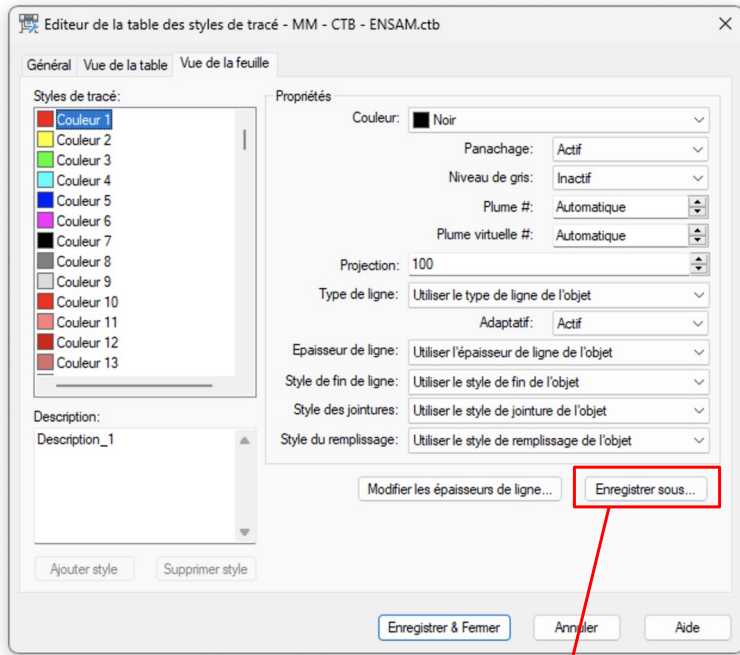


Sauvegarde du CTB

Une fois le « **CTB** » correctement réglé **savegardez le** afin de la joindre à votre liste de calque :

via un « Enregistrer sous » dans l'éditeur de table

- > Accédez au dossier (caché) **Plot Styles (chemin complet)**
- > **Copiez/collez votre CTB** pour l'archiver dans le dossier ou sont rangés vos fichiers Autocad.



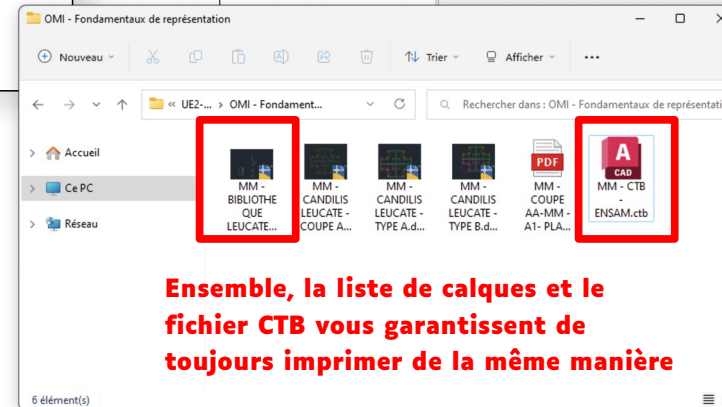
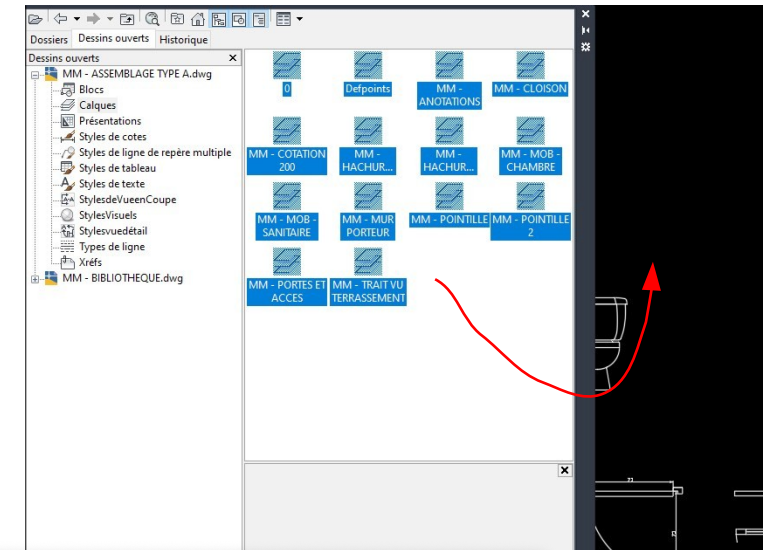
Sauvegarde de calques

Ouvrez votre fichier **Bibliothèque** et votre fichier de coupe.

> Via le Design Center (**CTRL+É**) glissez vos calques dans le fichier Bibliothèque.

(Autocad MacOS CMD+C / CMD+V)

> Enregistrez le fichier Bibliothèque



DESSIN DE LA COUPE BB ET INSERTION DANS UN FICHER

- Création de fichier
- Xref

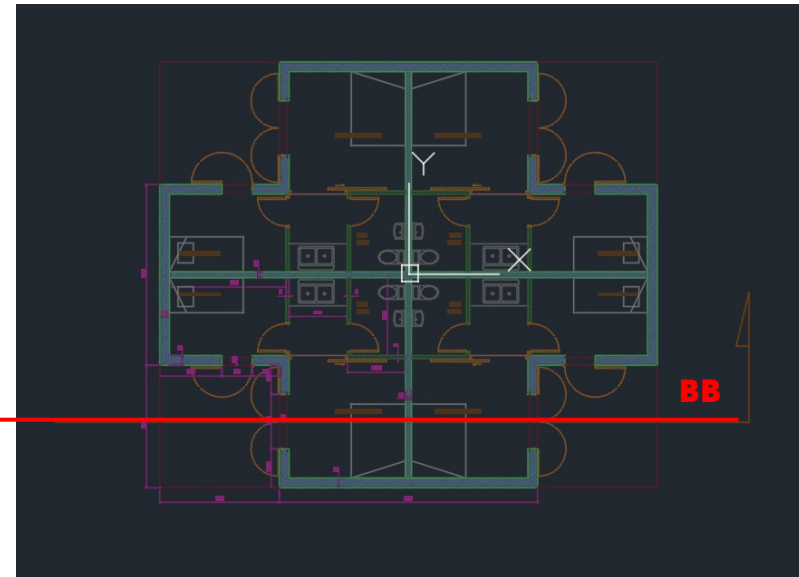
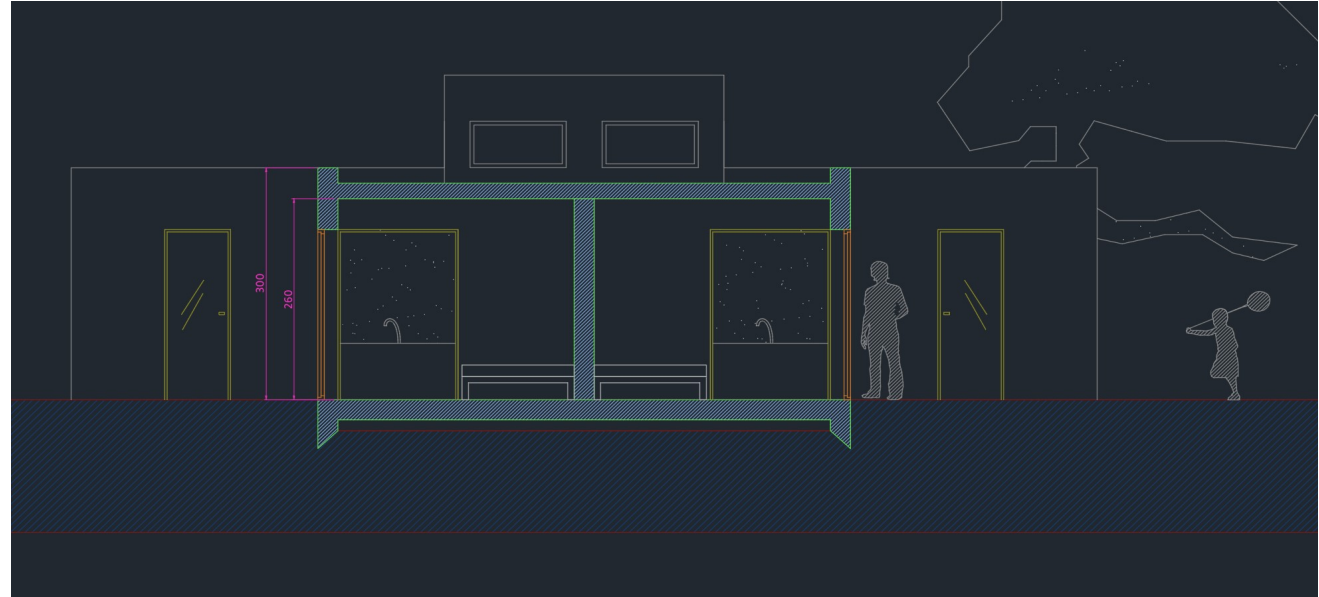
Dessin de la coupe BB

Créez un nouveau fichier *via* **Enregistrer sous**.

Dans lequel dessiner la coupe BB **à partir du fichier de la coupe AA**

> Nommez ce nouveau fichier au format :

« INITIALES – LEUCATE – TYPE A – COUPE BB »



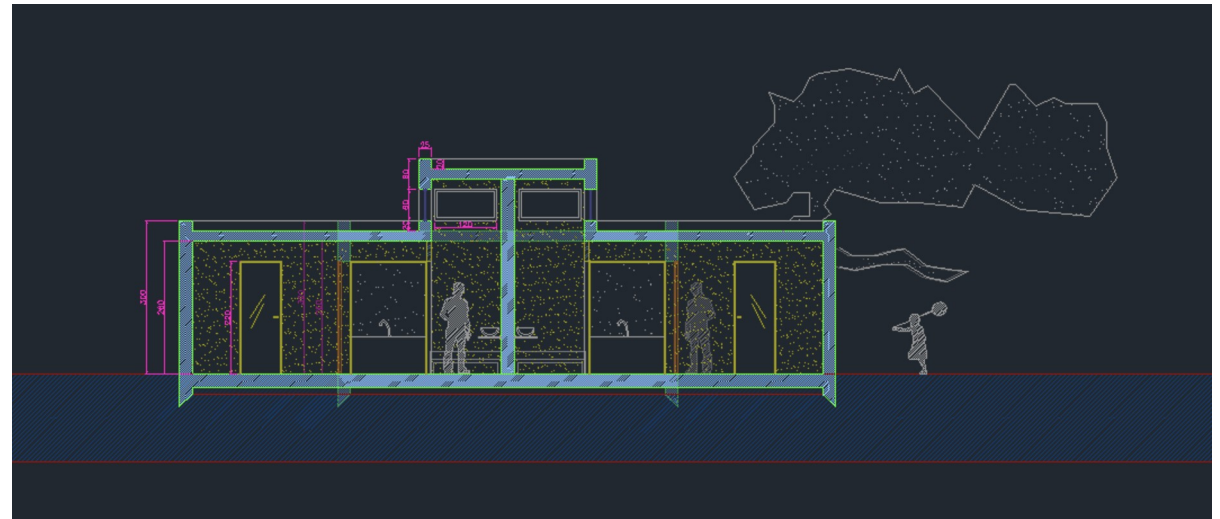
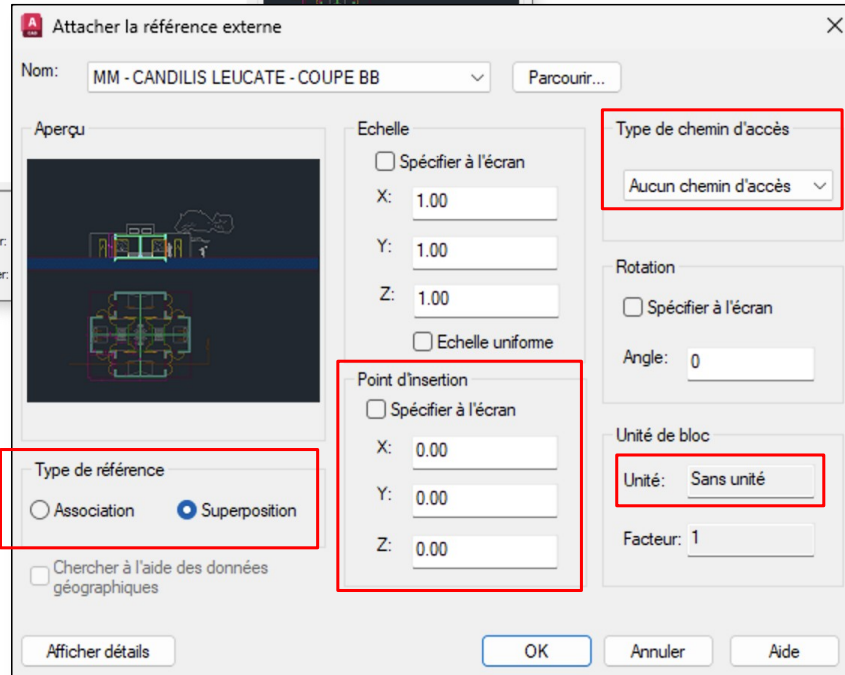
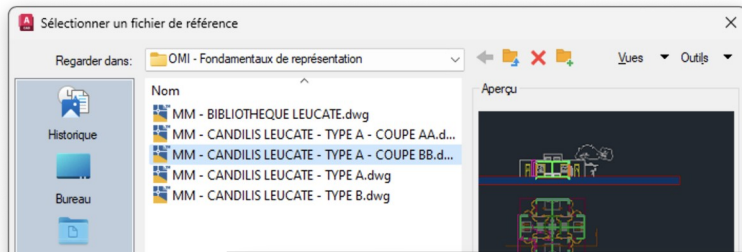
La référence externe du plan est toujours présente sur ce nouveaux fichier :

Dessinez la **coupe BB** du **TYPE A**, en ayant bien pris soin de placer le trait de coupe.

La coupe BB dans le fichier de mise en page

Vous allez insérer la coupe BB en tant que **référence externe** dans le fichier de la coupe AA pour pouvoir l'ajouter à la mise en page.

> Dans la palette des XREF, demandez à insérer un fichier DWG

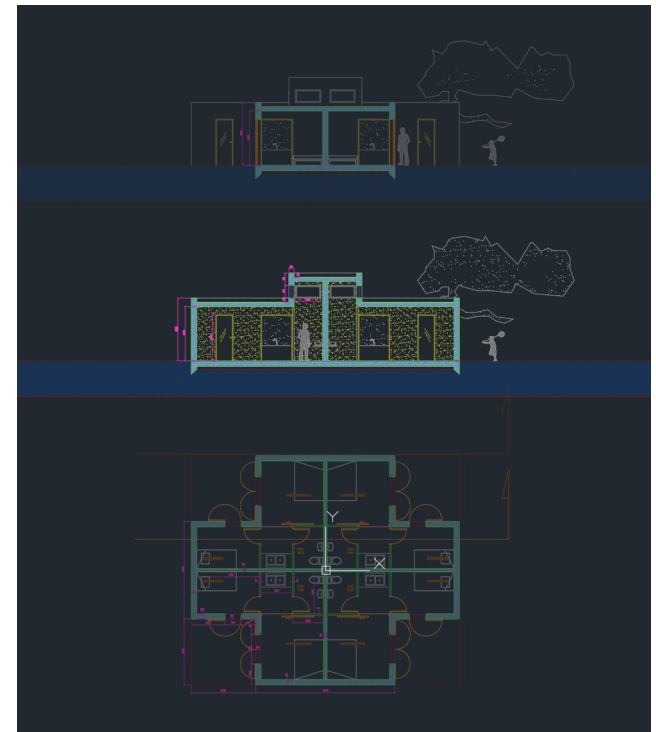


Remarquez que la coupe BB **se superpose** avec la coupe AA

> Déplacez la référence de la coupe BB vers le haut

NB : Si le fichier de la coupe BB est venu avec sa XREF (le plan), c'est que vous l'avez mal référencé !

> Dans le fichier de la coupe BB, sélectionnez-le et assurez-vous qu'il est bien superposé



Fin du TD

**Déposez sur Moodle vos captures d'écran
COMPILÉES DANS UN PDF MULTIPAGE**

Liste des captures :

> Styles de tracé

- Vos fichiers de CTB + BIBLIOTHÈQUE rangés dans un dossier commun

> Présentations

- des deux planches PDF ouvertes côte à côte (une avec le monochrome.ctb, une avec votre CTB)
- L'ensemble de vos DWG dans votre dossier de travail
- Une capture montrant la coupe BB en référence externe dans la fichier de la coupe AA

